

Թ. ԹՈՐՈՄԱՆԵԱՆ

ԷԶՄԻԱՇՆԻ ՏԱՃԱՐԸ

Արատագրում

ԱԶԳԱԳՐԱԿԱՆ ՀԱՆԴԻՍԻՑ

Թ Ի Ֆ Լ Ի Զ

ԷԼԵԲՏՐՈՆԱԿԱՆ ՏՊԱՐԱՆ ՕՐ. Ն. ԱԳԱՆԵԱՆՅԻ ՊՈԼԻՑ. 7.

1910

72 (47.925)
P-80

PH
37168

ԷԶՄԻԱԾՆԻ ՏԱՃԱՐԸ

ՃԱՐՏԱՐԱՊԵՏԱԿԱՆ ԵՒ ՀՆԱԳԻՏԱԿԱՆ ՀԵՏԱԶՕՏՈՒԹԻՒՆ *

Թ. Թօրամանեանի

(Նուէր պ. Սիմէօն Հայրապետեան Հախումեանին)



6581

Զմեաձնի տաճարը հայ ազգի իբրև դարա-
ւոր հայրապետական աթոռ, բնականա-
բար գիտնականներու և բանասէրներու
ուշադրութեան առարկայ պիտի դառնար
մասնաւորապէս տաճարի շէնքը՝ որ ա-
ւանդաբար հայոց քրիստոնէութեան ա-
ռաջին շրջանին կը վերագրուի Տրդատի
և Ս. Գրիգորի ձեռքով շինուած 303
թուականին, այդ պատճառով ալ բացի
պատմական ուսումնասիրութենէ, ճարտարապետական տեսակէտով
ալ հետաքրքրական պիտի լինէր:

*) Սոյն աշխատութիւնս առաջին անգամ լոյս տեսաւ ուս-
սերէն լեզուով Ռուսաց Կայսերական Հնագիտական ընկերութեան
Записки Вост. отд. Импер. Русскаго Арх. Общ.-ի մէջ մեծ-
գիտական պ. ն. Մառի թարգմանութեամբ, այժմ ալ հայերէն
լեզուով հրատարակութեան համար, յարգելի գիտնականի միջնոր-
դութեամբ մեր արամադրութեան տակ դրուած են ուսսերէն
թարգմանութեան համար պատրաստուած պատկերներու քլիշէնե-
րը, որուն փոխարէն կը յայտնեմ իմ խորին շնորհակալութիւններս:
Այս առթիւ նախ պարտք կը համարիմ առանձին շնորհակա-
լութիւն յայտնել մեծ. պ. ն. Մառի՝ որ բարեհաճեց այս աշխա-
տութեանս մէջ յիշատակածս պատմական վկայութիւններու ամ-
բողջական հատուածները դնել իբրև ծանօթութիւն ուսսերէն
թարգմանութեան մէջ, որով պիտի օգտուի ներկայ հայերէն
հրատարակութիւնը:



Շէնքի մասին պատմական շատ քիչ տեղեկութիւններ կան մինչև 7-րդ դարու կէսը. իսկ անկէ աստին մինչև 17-րդ դար գրեթէ բոլորովին մթութեան մէջ թաղուած է:

Առաքել վարդապետ Դաւրիթեցի 17-րդ դարուն, իր նախորդներէն համեմատաբար քիչ աւելի մանրամասնութեամբ կը նկարագրէ թէ իրեն օրով տաճարին ունեցած աւերակ վիճակը և թէ Մովսէս կաթողիկոսի ու անոր յաջորդներու մէկ քանիին ձեռքով կրած նորոգութիւնները:

Իբրև հնագոյն եկեղեցի և հայրապետական աթոռ, սկսած 17-րդ դարէն գիտնական ճանապարհորդներու ուշադրութիւնը գրաւած է միշտ, որոնք աւելի կամ նուազ չափերով արձանագրած են իրենց տեսութիւնները և տպաւորութիւնները:

Առ հասարակ, քննողներէն ամենն ալ թեր ու դէմ ենթադրութիւններէ յետոյ, գրեթէ բացարձակապէս համաձայն են մի կէտի վրայ, թէ Էջմիածնի տաճարին յատակագծի ձևն է միայն որ անփոփոխ պահուած է 4-րդ դարէն մինչև այսօր:

Ես ալ իմ կարգին ցանկացայ հետազօտել և մինչև այժմ եղած կարծիքները համեմատել շէնքին հետ, յուսալով որ թերևս յաջողուի ինձի ալ քայլ մը աւելի յառաջ երթալ դէպի ստուգութիւն:

1908 թուականին մարտ ամսոյ մէջ երբ Էջմիածին կը զբտնուէի, սկսեցի յատկապէս քննել շէնքի իւրաքանչիւր մասերու վրայ եղած նորոգութիւններն ու փոփոխութիւնները: Այս միջոցին ամենէն առաջ ուշադրութիւնս գրաւեցին հիւսիսային ճակատի դուրս ցցուած abside-ի երկու կողմի պատերու կատարին մօտ, երկու fronton-ներու հետքերը, որոնք պարբերաբար եղած կարկատաններու մէջ գրեթէ անյայտանալու վրայ էին: Այդ ներդաշնակութիւնը ինձի անմիջապէս յիշեցուց Անիի Առաքելոց եկեղեցիի արևելեան ճակատը 1) որ նմանապէս կազմուած է միջին մեծ և կողմնակի երկու փոքր fronton-ներով:

Յարգելի գիտնական մեծ, պր. Ն. Մառի աջակցութեամբ 1906 թուականին վերակազմեր էի Անիի Առաքելոց եկեղեցին, որովհետև փրատակները պեղելու և կորսուած մասերը ամբողջացընելու համար պ. Ն. Մառ հաճութեամբ զրաւ իմ տրամադրութեան տակ

1) Անիի Առաքելոց եկեղեցիի փոքր frontonները Էջմիածինին նման ամբողջ կողմնակի մասերը գրաւած չեն. երկու քովերէն փոքրիկ դասարկութիւններ թողուած կան, որոնց վրա frontonներէն ցած թեք տանիքներով ծածկուած են. սակայն այս տարրերութիւնը մեծ նշանակութիւն չի կարող ունենալ:

մշակներ, որով ես հնարաւորութիւն ունեցայ ըստ ամենայնի ամբողջացընել Առաքելոց եկեղեցիի պակաս բեկորները:

Տեսնելով Էջմիածնի տաճարին հիւսիսային ճակատի շատ մօտ նմանութիւնը Անիի Առաքելոց եկեղեցիի արևելեան ճակատի հետ, և այս երկու եկեղեցիներու յատակագծի համանման յատկութիւնները, իսկոյն զգալի եղաւ Էջմիածնի տաճարին չորս պատերէն դուրս ցցուած abside-ներու անպատշաճութիւնը և անհարազատութիւնը: Այս համոզուած աւելի մեծ հաստատութիւն զբտաւ երբ նկատեցի absideներու քարերուն՝ թէ չափերով և թէ որակով կողմնակի պատերու քարերէն ունեցած մեծ տարբերութիւնները: Համոզուեցայ նաև որ նախնական ձևին վրայ դադափար կազմելու համար ստուգագոյն և զրական ապացոյցներ գրտնելու ժամանակը դեռ չէր անցած, մանրամասն և լուրջ քննութիւնները կարող էին նոր լուսարանութիւններ ընծայել մինչև այժմ մութ մնացած կէտերուն:

Ի նկատի ունինալով մանաւանդ այն հանգամանքը որ շուտով վերանորոգութեան համար պիտի քանդուէր շէնքը, պէտք էր շտապել ժամ առաջ արձանագրել անոր հին ձևերը ապացուցանող կարևոր մասերը, որոնք գուցէ ոչնչանային առանց գիտական հետազօտութեան ենթարկուելու:

Այս խնդիրը հրապարակի վրայ դնելով միևնոյն ատեն անկեղծ ցանկութիւն պիտի յայտնեմ, որ շէնքը քանդուելու ժամանակ, հսկող արուեստագէտներու կողմէ ուշադրութիւն դարձնուի այն մասերուն վրայ, որոնք իմ այժմեան ենթադրութիւններս հաստատելու կամ հերքելու պիտի ծառայեն:

Թէև ինքզինքս առաջինը կը կարծէի այս հետաքրքրական երևոյթը նշմարող, սակայն յետոյ տեսայ, որ ինձմէ շատ առաջ Սաշիգոսկիի ըսելով Տիւպուա նկատեր և գծագրեր է մի պատկեր իբրև հին ձև Էջմիածնի տաճարին արտաքին ճակատին, որն որ բաւական տարբեր է այսօրուան ձևէն 1), Հայր Ալիշանի Այրարատի երես 214 հին ձև կամողիկէին Էջմիածնի խորագրով 84 պատկերը ընդօրինակուած է Տիւպուաի գծած պատկերէն 2):

1) Chardin-ը նոյնպէս Էջմիածնի իւր նկարի վրայ ցոյց է տուել փոքրիկ fronton-ներից մինը, որ մնացել է յետագայ շինուածքի տակ, այն է տաճարի հարաւային կողմի արևմտեան ծայրում, (Voyages du chevalier Chardin en Perse, հրատ. Langes, Atlas, pl. X) սակայն այստեղ սրանց նշանակութիւնը չի բացատրուում: Ծան. ուսեսերէն թարգմ.

2) Dubois de Montpéroux, Voyage autour du Caucase, Paris, 1839 Atlas, sér. III. pl. VII, fig. 1. ծան. ուս. թարգմ.

Որչափ որ Ստչիգովսկի 1) Տիւպուայի այդ պատկերը կամայական կը դանէ և անոր կարծիքը կը քննադատէ, այնուամենայնիւ հանդէպ Տիւպուայի բանաւոր և իրական տեսութեանց՝ Ստչիգովսկիի քննադատութիւնը միանգամայն անտեղի կը մնայ:



Պատկ. Ա. Էջմիածնի տաճարը՝ հիւսիսային կողմից:

Որովհետև, զուցէ ինքը չէ տեսեր այն բոլոր մնացորդները, որոնք խոր հնութիւն կապացուցանեն և թէ զուտ հռոմէական ոճի նկարագիրն ունեն, որոնց վրայ հիմնուելով Տիւպուա կազմեր է իր կարծիքներն ու շէնքին հին պատկերը 2):

Յայտնի է, որ Տիւպուա յատակագծի ուսումնասիրութիւնով չէ զբաղուած, զինքը հետաքրքրեր են միայն faÇade-ի մանրամասնութիւնները, այդ պատճառով ալ նա միայն հին faÇade-ը

1) Strzygowski, Das Etschmjadzin-Evangeliar, Wien. 1891. հր. 3. ծան. ուս. թարգմ.

2) Dubois de Montpéreux յ. գ. 5. III երես 371.

վերակազմեր է ընդունելով միևնոյն ասեն որ չորս կողմէն զուրս ինկած abside-ները ևս այնչափ հին են որչափ տաճարի սկզբնական շինութիւնը 1):

Պէտք է խոստովանեմ որ եթէ ևս նախապէս Առաքելոց եկեղեցիի հետազոտութեամբ զբաղած չի լինէի, հազիւ թէ ևս ալ, բացի faÇadeէն, յատակաձևին վրայ ևս այնքան լուրջ ուշադրութիւն դարձրնէի ինչպէս այժմ:

Իսկզբան Էջմիածնի տաճարը արտաբնուած ունեցեր է պարզ ուղղանկիւն քառակուսի ձև՝ առանց զուրս ցցուած absideներու, ասոր ապացոյցներէն մէկը, ինչպէս վերև նկատեցի, քարերու շարուածքին և որակին միւս պատերուն հետ ունէ կապ չունենան է. մէկ նայուածքով կարելի է տեսնել այդ տարբերութիւնը նոյն իսկ լուսանկարին վրա (պատկ. Ա. և Բ.): Բացի այս տարբերութիւններէն կայ մի ուրիշ բնորոշ երևոյթ ևս. հարաւային ճակատի abside-ին անմիջապէս յաջորդող պատուհաններուն archivolte-ները մնացիւր են մասամբ abside-ի յետնագոյն շինուածքի ետևը (պատկ. Բ. 1, 2): Նոյն բանը պատահեր է նաև հիւսիսային ճակատի վրայ մտից դրան արևելակողման պատուհանին (պատկ. Ա. 3):

Կը թողում այժմ ուրիշ մանր մունր ապացոյցներ և պիտի քննեմ ճարտարապետական ու շինարարական տեսակէտով այն մասերը, որոնք անվրէպ ընդունուած օրէնքներ էին հայոց մէջ և թէ անոնցմէ մեծ մասը տակաւին օրէնք է ներկայ ճարտարապետական արուեստի մէջ:

Տաճարի ներքին կողմէն, առանց absideներու խորութեան, արևելքէն արևմուտք ամբողջ երկայնութիւնն է 22,55 մետր. իսկ լայնութիւնը հիւսիսէն հարաւ, նոյնպէս առանց absideի խորութեան 20,72 մետր: Արևելքէն արևմուտք ձգուող երկայնութեան վրայ աւելցնելով արևելեան և արևմտեան ճակատներու պատի թանձրութիւնները, արևելքէն 80 սնթ. 2) արևմուտքէն 1,15 մետր հիւսիսային ճակատի արտաքին երկայնութիւն կունենանք 22,55 + 80 + 1,15 = 24,50: Նոյնպէս լայնութեան վրայ աւելցնելով պատերու թանձրութիւններ 20,72 + 1,15 + 1,15 = 23,02 կունենանք արևելեան և արևմտեան ճակատներու արտաքին երկարութիւն:

1) յ. գ. Atlas, ser. III—VII fig. 1 ծան. ուս. թարգմ.

2) Տաճարը արևելակողմի քառակուսի աւանդատունէն բաժնող պատի թանձրութիւնը ոչ թէ 80 սնթ. է այլ 1,32, բայց ինչպէս պիտի տեսնուի քիչ յետոյ, քանի որ երկու շինութիւնները

Նախապէս պէտք է գիտնալ որ յաճախակի նորոգութիւններու և անկանոն կարկատաններու մէջ, տաճարին արևելքէն արևմուտք երկայնութիւնը ճշդիւ որոշող մի նշան մնացած է, այն է շէնքին երկայնութիւնը վերջանալէն անմիջապէս յետոյ մի



Պատկ. Բ. Էջմիածնի տաճարը՝ հարաւային կողմից

ուրիշ շինութեան սկզբնաւորութիւնը, այս երկու շինութեանց կցուածքի գիծը նկատելի է բարձրէն: Երկրորդ շինութիւնը ա-

իրարմէ բաժնող գծին ուղղութիւնը կանցնի 80 մնթ. թանձրութիւն թողելով տաճարին կողմը, այդ պատճառով ալ 80 մնթ. հաշուեցի. յայտնի բան է որ այժմեան 1,32 մնթ. թանձրութիւնը յետնագոյն նորոգութիւններու արդիւնք է:

Այս առթիւ պէտք է ըսեմ նաև, որ տգէտ արհեստաւորներու ձեռքով անընդհատ եղած նորոգութիւններու պատճառաւ, այնպիսի ծուռութիւններ և անկանոնութիւններ յառաջ եկեր են շէնքին ամեն կողմին վրայ, որ գրեթէ անհնար է ուղիղ չափել և գծել առանց միջին ճանապարհը ընտրելու. պատկ. Ժ-ի վրայ գրուած իսկական չափերէն կարելի է եզրակացընել, թէ ոչ մի համեմատական ուղիղ չափ չէ մնացած. նոյն իսկ տաճարին երկայնութիւնը հարաւային կողմէն 40 մնթ. երկայն է:

ւելի ցած է տաճարէն, որուն բովանդակ ճակատը պսակող frontonին սկիզբը միայն մնացած է տաճարի արևելեան կողմի անկիւնին կից. (պատկ. Ա. 4): Միևնոյն անջատման գիծը կերևայ նաև հարաւային ճակատին վրայ (պատկ. Բ. 6): Այս մնացորդները կապացուցանեն, որ տաճարին արևելեան կողմին կից, անոր բովանդակ լայնութեան հաւասար գոյութիւն ունեցել է մի ուրիշ շինութիւն՝ որը մի ժամանակ քանդուելով տաճարին կից մի մասը մնացեր է. նորոգութեան ժամանակ օգտուել են նոյն պատի մնացորդներէն և կազմեր են այժմեան խորանի երկու կողմի քառակուսի սենեակները, որոնք կը ծառային իբրև աւանդատուն: (պատկ. Գ. 1, 2): Աւանդատուներու մէջ գտնուած պատուհանները անտարակոյս ի հնուի կը վերաբերէին յարակից շինութեան: Սոյն յարակից շինութիւնը դատելով իր frontonի թերութեան աստիճանէն և գրաւած դիրքէն պէտք էր որ բաւական լայնութիւն ալ ունենար: Ի՞նչ բանի էր ծառայած այդ շէնքը, իհարկէ չէ կարելի հաստատ գիտնալ, միայն թէ երկու եզրակացութիւններ պիտի հանեմ, որոնցմէ մէկը դարձեալ իբրև ապացոյց պիտի ծառայէ այժմեան absideներուն յետնագոյն ժամանակի մէջ արտաքին պատերէն դուրս հանուած լինելուն:

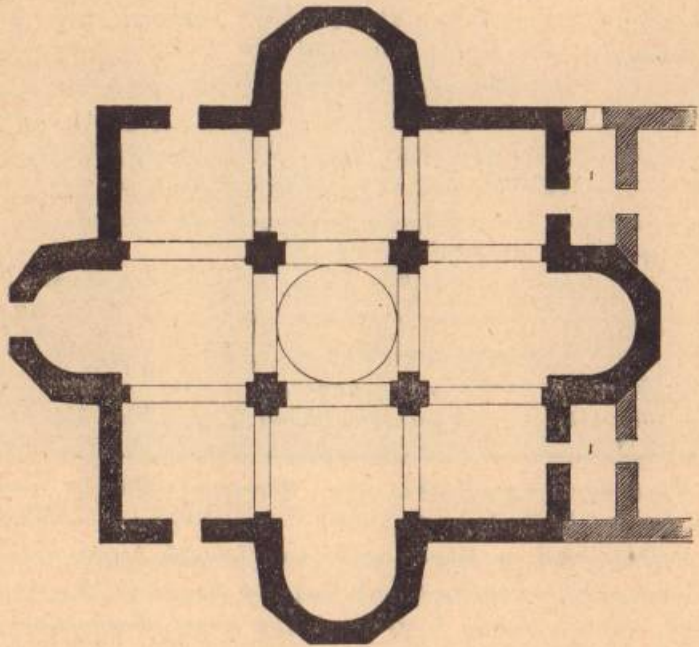
Որչափ խորութիւն և ի՞նչ ձև ալ որ ունենար տաճարի ամբողջ լայնութեան հաւասար այս յարակից շէնքը, անոր մէջ մեծ անտեղութիւն և անյարմարութիւն պիտի ներկայացընէր տաճարին արևելեան absideին դուրս ցցուելը. ուստի պարզ է որ յարակից շինութիւնը քանդուելէն յետոյ է որ դուրս հանուած են abside-ները առանց ունէ անտեղութեան պատճառ տալու:

Միւս եզրակացութիւնս, շատ վերապահութեամբ սակայն, պիտի կապեմ Էջմիածնի Իւլջբիսէ անուանելու աւանդութեան հետ. ենթադրելով որ թերևս արևելեան կողմէն կային երկու ուրիշ մատուռներ ևս, որոնց մէկուն ճակատի մնացորդն են այսօրուան երեցած frontonի կտորը և տաճարի կից պատի մնացորդները:

Զգիտեմ որչափ հաւանական վկայութիւն կարելի է համարել Տեկտանդէրի գրածը այս մասին, որնոր այնտեղ կուզէ տեսնել երեք եկեղեցիներ, որոնցմէ մէկը միայն կանգուն էր իր այցելութեան ժամանակ: Արդեօք տեսաւ այդ մատուռներու մնացորդներէն այն ժամանակ, որ ըստ Առաքել վարդապետ Գաւրի-ժիցիի վկայութեան, եօթը կանգուն բարձրութեամբ փլատակներ կային տաճարին շուրջը: Թէև Տէկտանդերի այցելութեան ժամանակ այդ շինութեան գոյութիւնը հաւանական չեմ կարող համարել՝ բանի որ absideները աւելի հին ժամանակ դուրս հանուած լինելու փաստեր շատ կան:

Ոմանք կը կարծեն որ Բւջքիլիսէ անունը ստացած է Հռիփսիմէի եւ Գայիանէի տաճարներու Էջմիածնի անմիջապէս մօտ գտնուելուն պատճառով, սակայն այս կարծիքը ամենեին հաւանական չէ, որովհետեւ եթէ Հռիփսիմէի եւ Գայիանէի տաճարները Էջմիածնի տաճարին հետ կապել հարկ լինէր, պէտք էր որ միեւնոյն աւանդութիւնով սրբազործուած ժամանակակից Հողակաթն ալ միացուէր անոնց, ահա այն ատեն ալ փոխանակ երկրի՝ չորս պիտի լինէին: Ըստիս անպայման պէտք է ընդունել որ Մայր տաճարին արեւելեան կողմի կցուած շինութիւնը երկու ուրիշ մատուռներ էին եւ անոնցմով ծագում առած է աւանդական Բւջքիլիսէ անունը:

Այս միջանկեալ նկատողութենէն յետոյ անցնենք դարձեալ բուն տաճարի հետազոտութեան:



Պատկ. Գ. Այժմեան Էջմիածնի մակարդակը:

Ըստ շինարարական օրէնքի, եթէ տաճարի հիւսիսային պատի բովանդակ երկայնութենէն զեղջենք փոքր frontonներու գրաւած լայնութեան չափերը 7,03+7,03=14,06 (պատկ. Ա. 7,8) (պատկ. Գ. 1,1...) մնացորդ 11,14 լայնութիւնը ամեն կողմի միջին մեծ frontonներուն լայնութեան չափը ներկայացընելէն զատ,

նաև կորոշէ գմբէթի խարխախ տրամագծին 1) իսկական սահմանը. որովհետև այս լայնութիւնն է որ տանիքի միջոցաւ հիւսիսէն հարաւ, արեւելքէն արեւմուտ երկննալով խաչաձևութիւնէն յետոյ (պատկ. Գ. 2,2...) մէջտեղը կազմուած քառակուսիին վրայ միայն կը հանգչի գմբէթը (պատկ. Գ. 3,3...): Այս լայնութեան մէջ կը գտնուի նաև frontonները կազմող պատերուն թանձրութիւնները: (Պատկ. Գ. 4,4): Հետևաբար տաճարի մէջ գմբէթակիր մեծ սիւներու դասաւորութեան սահմանն ալ պիտի լինի այս 11,14 լայնութեան մէջ (պատկ. Գ. 5,5...)

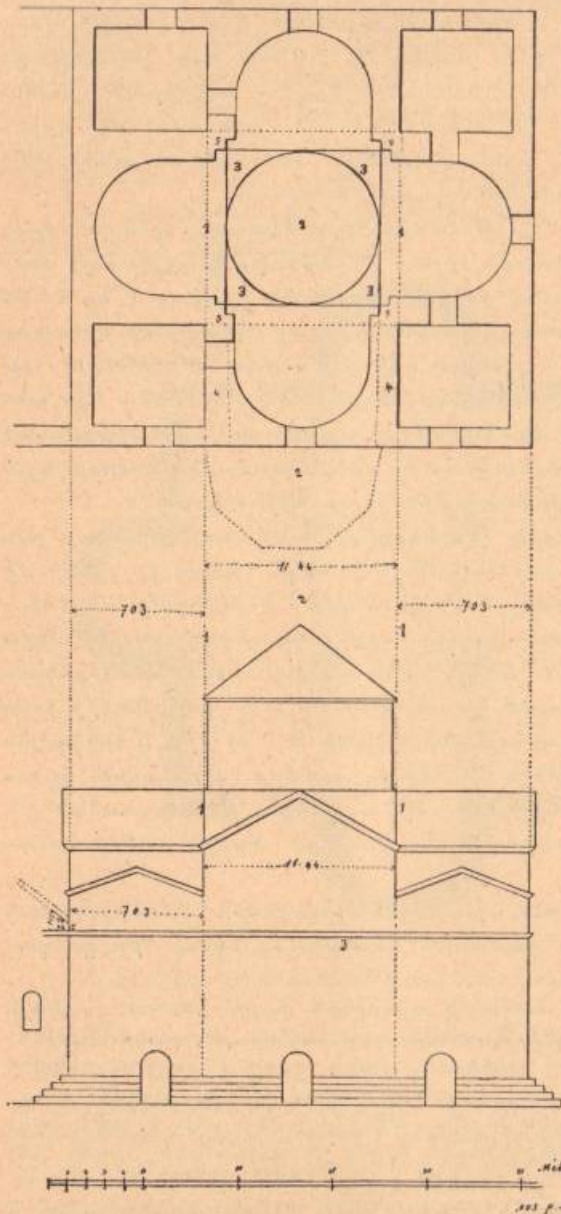
Պատկեր Գ.ի 1,1... թուանշանները կէտաշար գծերու վրայ frontonներու տանիքներուն զիրար խաչաձևող ընթացքը ցոյց կուտան. ուրիմն այս հաշուով գմբէթի խարխախն ալ պէտք է որ 11,14 լայնութիւն կամ տրամագիծ ունենայ, որով կստացուի մօտաւոր համեմատական չափ հայկական ոճի լայնանիստ գմբէթներու հակառակ այժմեան զգալի կերպով նեղցած տրամագծին: Այս անվիճելի կանոնին հետ համեմատելով այսօրուան խառնաշփոթուած մասերը, պարզ կը տեսնուի որ ոչ միայն տաճարին դուրսը, այլև ներսն ալ մեծամեծ փոփոխութիւններու ենթարկուել է:

Եթէ մենք ի ձեռին չունենայինք արուեստագիտական այս անվերջ պայացոյցը, դարձեալ մեզ նկատելի պէտք էր լինէր մի ուրիշ բնորոշ հանգամանք, այն է ներքին գմբէթակիր մեծ սիւներու դասաւորութեան կապը, որոնք կը ղեկավարուին միշտ գմբէթի տրամագծով և միջին մեծ frontonներու տանիքներու խաչաձևութեամբ: Արդ այժմ կը տեսնենք որ այդ գմբէթակիր չորս մեծ սիւներու դասաւորութիւնը (պատկ Գ.) ոչ միայն հայկական ոճի չի պատկանէր մինչև 17—18-րդ դարերը, այլև ուրիշ քրիստոնեայ ազգաց եկեղեցիներու մէջ ալ հազիւ թէ պատահած լինի նոյնօրինակ դասաւորութիւն, այսինքն երեք nefերը հաւասար լայնութեամբ:

Այս մասին ևս շատ սխալ է Ստչիգովսկիի կարծիքը, երբ զայն «Յուստինիանու ժամանակ գործածուել սկսող բիզանդա-

1) Հիւսիսային ճակատի արեւելեան փոքր fronton-ը միայն չափելու հնարաւորութիւն ունենալուս համար, բոլոր տեսութիւններս հիմնած եմ անոր չափերուն վրայ. պէտք է ըսել՝ որ absideի կողմի վերջաւորութիւնը անորոշ է. հանդիպակաց կողմի փոքր fronton-ը աչքով այնպէս կերևայ, թէ քիչ աւելի լայն է. եթէ այդպէս լինի, ենթադրութիւններէս ոչինչ չի փոխուելէն զատ, հետևանքը այն կըլինի՝ որ ներքին գմբէթակիր սիւներ իրարու աւելի մօտենալով, գմբէթի տրամագիծն ալ քիչ կը փոքրանայ և ճիշտ Անիի Առաքելոց եկեղեցիի չափերուն կը հաւասարի:

կան գմբեթաւոր եկեղեցեաց առաջին կազապարին նման՝ կը համարի. մինչդեռ Այս Սօֆիան, որ մայրն է բիւզանդական գմբեթաւոր եկեղեցիներու, այս համեմատական դասաւորութեան շատ հեռու է, և կողմնակի զգալի կերպով նեղցած ունի:



Հայոց եկեղեցիներու մէջ աւելի շատ շեշտուած է միջին ոմբերու լայնութիւնը քան բիւզանդական եկեղեցիները, ինչպէս Տիկորբ, Մըրեն, Անիի մայր եկեղեցին, որոնք անհամեմատ նեղ կողմնակի թևեր ունին, և այդ իսկ պատճառով ալ միշտ լայնանիստ եղած են հայոց եկեղեցիներու գմբեթները: Անիի մայր եկեղեցին, որուն լայնութիւնը աւելի է քան էջմիածնի տաճարը, ներքին զգմբեթակիր մեծ սիւները այնքան մօտ դրուած են հիւսիսային և հարաւային պատերուն՝ որ մի օր, նորոգութեան մը ժամանակ ստիպուեր են որմասիւններու խարխիսի յառաջակարկառ moulureներէն մէկ մասը տաշել անցքը լայնցընելու համար *):

Հետեւելով նոյն իսկ նախապէս գտնուած 11,14 միջին լայնութեան չափերուն, որոնց խաչածիւսէն յառաջ եկող քառակուսին projection-ը գետնի վրայ կուտայ թէ սիւներու մէկգմէկէ և թէ իրենցմէ դէպի պատը եղող հեռաւորութեանց չափը, դարձեալ միջին թևը՝ հայկական եկեղեցիներու համաչափութեանց հակառակ խիստ նեղ է:

Պատկ. Դ. Էջմիածնի սկզբնական մակարդակը եւ ծակատը՝ հիւսիսից:

նուազանց շարժուած քառակուսի շրջանակին մէջ, այսօրուան սիւներու դասաւորութեամբ գմբեթաւոր մի եկեղեցի՝ առանց կողմնակի absideներու. և արևելեան abside-ը պատէն ներս ամփոփուած, բայց այս նկատումը շատ անհեթեթ արդիւնք տուաւ. abside-ի բերանը կը հասնէր և գրեթէ կը միանար արևելեան կողմի գմբեթակիր սիւներուն և երկու քովերը կը թողէր խորութիւններ իբրև խորշ, որոնք բոլորովին օտար էին քրիստոնէական եկեղեցիներու. իսկ մնացած մասն ալ հիւսիսէն հարաւ աւելի լայն քան արևելքէն արևմուտք երկայն սրահի մը ձևը կատանար: Այս անյարմարութեան առջև կը մնար միայն ենթադրել թէ գուցէ արևելեան կողմէն միայն խորանի abside-ը գուրս հանուած էր, սակայն այս ալ անկարելի էր նախ վերը յիշուած պատճառներով, յետոյ ալ բոլորովին հակառակ էր հայոց եկեղեցիներու յատկապէս յայն օմբերուն, որոնց մէջ ընդհանրապէս absideները ծածկուած են արևելեան պատէն ներս: Թէև կան իբրև բացառութիւն գուրս ընկած արևելեան abside-ով եկեղեցիներ, ինչպէս Տիկորբի, Մըրենի, Քասաղի եկեղեցիները, սակայն ասոնց ամենն ալ ըստ իս քննութեան կարօտ են, շատ պատճառներ կան համոզուելու, որ անոնք յիստորիկ յաւելուածներ են: Թալինի Ս. Աստուածածին **) եկեղեցիին վրայ պարզապէս յայտնի է որ կողմնակի բոլոր absideները յետոյ են աւելցուած, հաւանականաբար 10-րդ դարաշրջաններուն կամ աւելի յետոյ: Ուստի պէտք էր որ ընդունէինք արևելեան abside-ը անպայման արևելեան պատէն ներս և աշխատէինք միւս մասերուն վրայ յառաջ եկած անյարմարութիւններուն պատճառները փնտռել: Արդ վերստին հարկ կը լինէր զիմել Անիի Առաքելոց եկեղեցիին և

*) Յիշ. գ. եր 5.
**) Տէր Մովսիսեան էջմիածին և Հայոց հնագոյն եկեղեցիներ (Ազգ. Հանդ. գ. XVI. տախտ XXI).

անոր յատակագծին հետ համեմատելով լուծել հանգոյցը (պատկ. Ե), որուն համաչափական ուղղութիւնները և յարամասունքները իրադրծելով Էջմիածնի տաճարի պատերու սահմանին մէջ կըստանանք պատկ. Դ. յատակագիծը, որը ոչ միայն ընդհանուր տըպաւորութեամբ կը համապատասխանէ Առաքելոց եկեղեցիին յատակագծին, այլև վերին աստիճանի պատշաճութիւն և համանութիւն կատանայ նաև չափերով (պատկ. Դ.):

Էջմիածնի տաճարին արտաքուստ երկայնութեան չափն էր 24,50 և լայնութիւնը 23,02 որով կը տեսնենք թէ ուղիղ հաւասարակողմ քառակուսի չէ շէնքը, արևելքէն արևմուտք 1,48 մետր աւելի երկայն է:

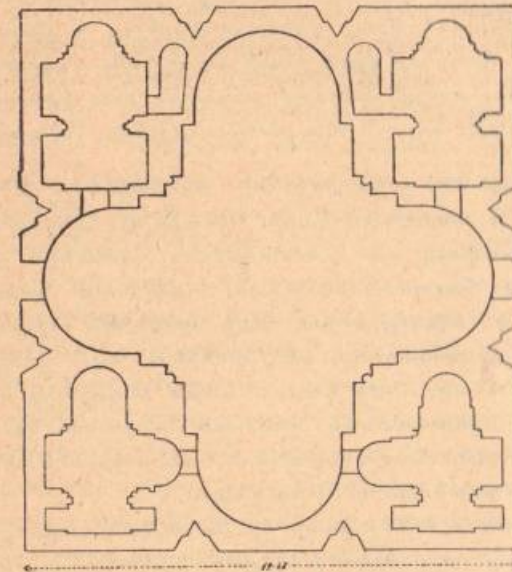
Առաքելոց եկեղեցիի երկայնութիւնը արևելքէն արևմուտք 21,64. լայնութիւնը 19,68 մետր, ասոնց տարբերութիւնն է 1,96 մետր: Ուրեմն աննշան տարբերութեամբ Էջմիածնի տաճարի համաչափութիւնը պահուած կը տեսնենք Առաքելոց եկեղեցիի մէջ 1): Ուստի վերև կատարուած թէ շինարարական և թէ եկեղեցական ճարտարապետութեան քննութիւններէ յետոյ, երբ չափերու մէջ ալ շատ մօտ նմանութիւն կը գտնուի Էջմիածնի տաճարի և Առաքելոց եկեղեցիի մէջ, այն ատեն մի քիչ աւելի համարձակօրէն կարելի կը լինի ըսել, թէ Էջմիածնի տաճարը, իսկզբան Վահան Մամիկոնեանի օրով կառուցուածը, եղած է Անիի Առաքելոց եկեղեցիի նման, ի ներքուստ խաչաձև կիսաբոլորակ վերջաւորուած թևերով, և արևելքէն արևմուտք փոքր չափով երկայն քան հիւսիսէն հարաւ, ինչպէս պատկ. Ե. և պատկ. Ը:

Որպէսզի աւելի ապահով համարուի սոյն եզրակացութեան ստուգութիւնը, ես պիտի ներկայացնեմ նաև հետևեալ փաստերը, որոնք ոչ նուազ դրական են համոզումներս հաստատելու համար:

Առհասարակ հայոց եկեղեցիներու մէջ կիսաբոլորակ abside-ները իրենց շառաւիղի երկայնութենէն աւելի խոր են, այս համեմատութեամբ ալ երբ 11,14 մետր լայնութեան մէջ պատերու թանձրութիւնը թողելէ յետոյ կիսաբոլորակը կը զծենք, կատանանք ուղիղ համաչափութիւն խաչաձև եկեղեցիի absideներու ալ պատշաճ խորութեամբ. միայն մի քիչ կը նեղնայ գմբէթին տրամագիծը այս գործողութեամբ և այս ալ ընական երեոյթ է բոլոր խաչաձև եկեղեցիներու մէջ. եթէ խաչաձևի պահանջը չի լինէր, անպայման պէտք էր որ ներքին գմբէթակիր սիւները

1) Անիի Գագկաշէն ս. Գրիգորը, որ ուղիղ ընդօրինակութիւն է Զուարթնոց եկեղեցիի, բացի զանազան ակամայ տարբերութիւններէ՝ տրամագիծն ալ 60 սնթ. տարբերութիւն ունի:

իրարմէ աւելի հեռու և արտաքին պատերուն աւելի մօտիկ զըրուէին ըստ հայկական ոճի անհրաժեշտ պահանջի, որով թէ զըմբէթին տրամագիծը



պիտի մեծանար սովորական ուղղանկիւն եկեղեցիներու գմբէթներուն նման և թէ միջին fronton-ը պիտի լայննար աւելի քան 11,14:

Դարձեալ մի ուրիշ ապացոյց են չորս անկիւններու վրայ չորս սենեակները, որոնց գոյութիւնը անվիճելի է հետևեալ պատճառներով:

Այժմեան մտից դռները ամենեին իրենց օրինական տեղին վրայ չեն,

Պատկ. Ե. Անիի ս. Առաքելոց եկեղեցու մակարդակը:

նոյն տեղերուն վրայ մտից դռներ առանց բացառութեան մենք չենք կրնար գտնել բոլոր հայոց եկեղեցիներու մէջ, մանաւանդ անոնց չափերու փոքրութիւնն ալ ապացոյց է որ զըլխաւոր դռները չէին, այլ չորս անկիւնի չորս սենեակներու դռները: Հարաւային ճակատին վրայ այսօրուան գործածական եղող դրան կատարեալ համաչափութեամբ զետեղուած է հանդիպակաց անկիւնի մօտ փակուած դուռը (պատկ. Բ. 7) որնոր կը բացուի ուղղակի արևելեան հարաւային սենեակի վրայ. կասկած չիկայ որ հիւսիսային կողմէն ալ դէմ առ դէմ գտնուած սենեակին մէջ ալ կար այս դուռը, բայց փոփոխութեանց ժամանակ զոցուած է բոլորովին: Օրինական կերպով՝ անկասկած զլխաւոր դռները բացուած էին շէնքի երեք ճակատներուն վրայ ճիշտ մէջ տեղերէն, ինչպէս միւս բոլոր հայկական եկեղեցիները. և սա այնպիսի անբնաբարելի պահանջ էր որ նոյնիսկ 7-րդ դարէն սկսեալ մեզ հասած արտաքուստ շեշտուած absideներով խաչաձև բոլոր եկեղեցիներուն վրայ մտից զլխաւոր դռները բացուած են զարձեալ մէջտեղէն, այսինքն abside-ներու կեղրոնէն (պատկ Դ. յակգիծ):

Ուստի շատ պարզ է որ absideներուն դուրս հանուելու ժամանակը երբ քանդուելոցան ներսի հին absideները, քանդուելոցան նաև դռները և օգտուելով սենեակներու դռներէն աւելորդ համարուելոցան նորոգ յաւելուած absideներուն վրայ դռներ բացուելը, նոյնպէս աւելորդ էր հարաւային ճակատի վրայ դէպի արևելեան անկիւնի մօտի դուռը՝ որ շատ անպատշաճ կերպով սեղանին մօտ կը բացուէր՝ սենեակները ևս abside-ներուն հետ քանդուելէ յետոյ (պատկ. Բ. 7):

Էջմիածնի տաճարին մէջ չորս անկիւնի սենեակները թէև իրենց պարզութեամբ կը տարբերին Անիի Առաքելոց եկեղեցիի խորանազարդ ձևերէն, սակայն այս յատկութիւնը ամենևին չի փնասեր ենթադրութեանս հաւանականութեան, որովհետև նախքան 10-րդ դար հայոց եկեղեցիներու մէջ ամենևին չի կան abside ունեցող կողմնակի սենեակներ, եթէ գտնուին ալ, պէտք է համարել որպէս յաւելուած 10-րդ դարու. Անիի Առաքելոց եկեղեցոյ հետ կարելի է միաժամանակ շինուած ընդունել նաև կողմնակի սենեակներու absideները, որովհետև անոր շինութեան ալ ամենահաւանական ժամանակն է 10-րդ դարը:

Էջմիածնի տաճարին մէջ ինչ բանի կը ծառայէին արևմտեան կողմի սենեակները, այդ բանը թող բացատրեն Երեւոյքի, Հռիփսիմէի և այլ նմանը ունեցող տաճարներ, իմ կարծիքս այն է որ, այդ սենեակները հայոց նախնական եկեղեցիներու մէջ թերևս ծառայած են իբրև հեթանոսական գաւիթներ, քանի որ արևմտեան եկեղեցիներու նման, հայերը այդ խորհուրդին համար որոշ բաժին չունին իրենց եկեղեցիներու մէջ: Այս կարծիքը կը յայտնեմ իմ ծննդավայրիս Շապին-Փարահիսարի և շրջակայից մէջ տարածուած աւանդութեան մը վրայ հիմնուած: Ինչպէս Փոքր Ասիոյ շատ կողմերը, նոյնպէս և Շապին-Փարահիսարի մէջ կայ մի եկեղեցի ս. Աստուածածին անունով, որուն արևմտակողման այդ բաժինները, փոխանակ զոց պատի, վանդակորմով անջատուած են տաճարէն, և յատկով ալ բարձր են երկու աստիճան քան տաճարին յատակը. այդ բաժիններուն ժողովուրդը աւանդաբար պէյնամազ (պի նա մազ) սէրիսի անունը կուտայ, այսինքն անաղօթքներու կամ աղօթքէ զրկուածներու գաւիթ: 1)

Գուցէ առարկուի թէ արտաքուստ դուրս հանուած abside-ներով խաչաձև եկեղեցիներ սովորական եղած են հայոց մէջ և բաւական թուով օրինակներ ալ մեզի հասած են, ինչպէս Մաս-

1) Սէքի բառը թուրքերէն է. համապատասխան բառ հայերէն չեմ կարողացած գտնել, գաւիթ չի նշանակիր, աւելի մօտ իմաստը կուտայ plate-forme բառը:

տարա, Թալին, Բագարան, Ալաման և այլն, ուստի կարող էր Էջմիածինն ալ նոյն ձևը ունենալ ի սկզբան, և միւսները հետեւողութիւններ լինէին:

Այս առարկութիւնը կարող էր համոզիչ լինել եթէ վերջիններուն մէջ Էջմիածնի բոլոր համաչափութիւններ պահուած զըտնէինք: Մինչդեռ Էջմիածինէն զատ միւս բոլոր խաչաձև եկեղեցիները կանոնաւոր ոճի և համաչափութեան մը հպատակած են և Էջմիածինը անոնց բռնի նմանելու ճիգերը ցոյց կուտայ:

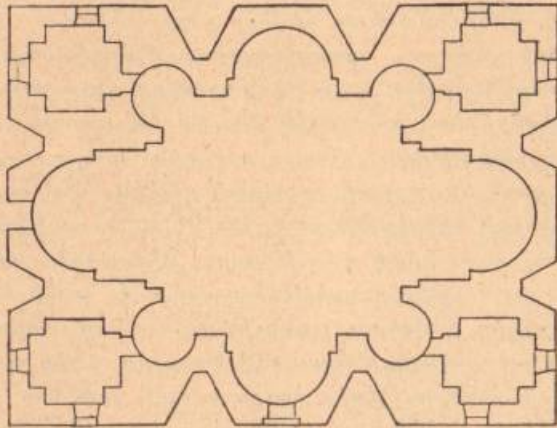
Առանց նոյն իսկ չափելու, պարզ հայեացքով մը կարելի է տեսնել, թէ 7-րդ դարէն սկսեալ գոյութիւն ստացող արտաքուստ յայտնի խաչաձև եկեղեցիները բոլորովին ձևուած են քառակուսի եկեղեցիներու համաչափութեան վրայ, այսինքն դուրս ելած absideները այնչափ լայն են, որչափ որ պիտի լինէին նոյն տարածութեամբ քառակուսի եկեղեցիներու միջին frontonները և նոյն համեմատութեամբ ալ լայնանիստ գմբէթները: Էջմիածնի տաճարին absideներուն լայնութիւնը գրեթէ հաւասար է անոր երկու կողմը մնացած ուղիղ պատերու լայնութեան, ասոր հակառակ միւս բոլոր խաչաձև եկեղեցիներու մէջ մնացորդ ուղիղ պատերը շատ անգամ absideներու կէսին հաւասարելու չափ նեղ են և առանց բացառութեան absideներու կեդրոնին վրայ են գլխաւոր մտից դռները:

Այժմ կարելի եղածին չափ քննել փորձենք թէ Էրբ և Խնչ ժամանակի մէջ այս ներքին և արտաքին փոփոխութիւնները կատարուած լինելը հաւանական է:

Որովհետև արևելեան և արևմտեան պատերը զանազան շինութիւններով ծածկուած են, կը մնայ դատել հիւսիսային և հարաւային պատերու վրայ զանազան դարերէ մնացած ճարտարապետական նմոյշներէն:

Հիւսիսային պատի փոքր frontonները իմ կարծիքով պէտք է համարել նոյն իսկ Վահան Մամիկոնեանի շինածը, որովհետև այդ frontonները, ինչպէս քննողներէն Տիւզուա ալ նկատեր է, զուտ հոռմէական ոճի յատուկ է, թէև այսօր բոլորովին մաշուած, սակայն իր յատկութիւնը պարզօր մասեր դեռ պահուած են: Այդ fronton-ի corniche-ին վերին եզրերին վրայ իր ոճին յատուկ moulure-ները քանդակուելէն յետոյ անոնց յաջորդած է յառաջակարկառ ճակատը (face de larmier), որուն տակ շարուած են կանոնաւոր համաչափութեամբ modillon-ներ. սոյն modillon-ներուն երկու հատին վերին մասերը բոլորովին անաղարտ են, միայն մաշուած են ներքեկները, որով անյայտ է թէ ունէին արդեօք տակէն ալ նոյն ոճի յատուկ տերևաքանդակները. թէև ա-

ուսնց այդ ալ ոչ մի կասկածի տեղի չիկայ դատելով վերի ան-
 վնաս մնացած մասերէն: Այս գծերով corniche բոլոր հայոց յիշա-
 տակարաններուն մէջ միակ երևոյթ է էջմիածնի տաճարին վրայ-
 արևմտեան ոճերով ճոխացած Զուարթնոցի մէջ անգամ այս չափ
 մաքուր հոռմէական գծեր չեն տեսնուած: Հետևաբար այս երե-
 ւոյթը երբէք պատահական չէր կարող լինել: Պատմականօրէն



Պատկ. 9. Ս. Հռիփսիմէի տաճարի մա-
կարդակը:

բացատրելով
 պիտի ըսեմ,
 թէ այդ միակ
 շրջանն էր որ
 հայեր ըստ ա-
 մենայնի արև-
 մուտքի ազդե-
 ցութեան են-
 թարկուած էին
 Բիւզանդիոնի
 և արևմուտքի
 դանազան մա-
 սերուն մէջ
 կրթութիւն
 ստացող Մես-
 րոպեան խում-
 բերէն շատե-

րը դեռ կենդանի էին, որոնց մէկն էր Վահան Մամիկոնեանի սի-
 բիլի Ղազար Փարպեցին և երբեմն խնամակալ նոյն տաճարին.
 բնականաբար, տարօրինակ բան չէր լինէր կարծել, որ նոյն ժա-
 մանակ արևմտեան ճաշակով դարգացած գիտնականներու գոյ-
 ութիւնը կարող էր ուղղակի ազդեցութիւն ունենալ վերաշինուած
 տաճարին ներքին և արտաքին ոճերուն և դարդաբանականներուն
 վրայ:

Հիւսիսային ճակատի արևելակողման փոքր fronton-ին ան-
 միջապէս ներքեր եղած պատուհանին պսակը դժբաղդաբար չի
 կարողացայ քննել, բայց ըստ երևոյթին սա ևս անփոփոխ մնա-
 ցած կը կարծեմ: Այս երկու նշաններէն զատ հիւսիսային ճակա-
 տին վրայ ուրիշ բան չէ մնացած, որ եկեղեցիի սկզբնական շինու-
 թեան պատկանի (ի հարկէ բացի որոնց քանդակներէն և արձանա-
 դրութիւնէն, որոնց քննութիւնը ձեռնհասներու կը թողում): *)

Հարաւային ճակատի վրայ գոցուած դուռը որոշ չափով պա-

*) Տես J. Styrgowski յ. գ. եր. 5 ծան. ուս. թարգմ.

հեր է իր հնութեան դրոշմը: Երբեք տաճարի դռներու նման
 իւր կամարին վրայ երբեմն կրեր է եռանկիւնի fronton, որուն
 հետքը դեռ չէ կորած և պարզ նկատելի է տուսնկարի վրայ ևս
 (պատկ. Բ. 7):

Ինծի կը թուի թէ 7-րդ դարու սկիզբը Կոմիտաս կաթողի-
 կոս իր կատարած նորոգութեանց ժամանակ ներքին ձևերուն
 մէջ ոչ միայն փոփոխութիւն չի մտցուց և բաւականացաւ միայն
 տանիքն ու դմբէթը քարաշէն կառուցանելով, այլ և էջմիածնի տա-
 ճարին նուիրագործուած յատակագիծը յաւերժացրնելու համար
 իր նորոգ կառուցած Հռիփսիմէի տաճարն ալ անոր նմանցուց:

Հռիփսիմէի տաճարին յատակագիծը (պատ. 9) որուն նախ-
 նական ձևը անպայման պահուած է, համեմատելով էջմիածնի
 յատակագիծին հետ, կը գտնենք շատ մօտ նմանութիւն իր խաչա-
 ձևով և կողմնակի չորս սենեակներով. նաև նմանութիւն Անիի
 Առաքելոց եկեղեցիի հետ, բացի մէկ երկու փոքրիկ շեղումներէ:

Հռիփսիմէի տաճարին մէջ, առաջին շեղումն այն է որ արե-
 ւելքէն արևմուտք երկայնութիւնը աւելի շեղուած է. երկրորդը
 կիսաբոլորակ absideներու մէջտեղերը փոքր absideներ ևս աւել-
 ցած են. սակայն այս տարբերութիւնները ընդհանուր յատկու-
 թեան չի փաստէն զատ աւելի կը մօտեցընէ վերև բացատրուած
 հայկական եկեղեցիներու առանձնայատուկ ոճին:

Կոմիտաս կաթողիկոսէն 20 տարի յետոյ, Ներսէս Շինողն է
 էջմիածնի տաճարին վրայ նորոգութիւններ կամ շինութիւններ
 կատարող, բայց թէ ի՞նչ էին Ներսէսի շինածները կամ կատարած
 նորոգութիւնները, որոշ տեղեկութիւններ չկան:

Որովհետև Սերէոսի և Յովհաննէս կաթողիկոսի միջոցաւ
 գիտենք, թէ Կոմիտաս կաթողիկոս մեծ նորոգութիւններ կատա-
 րեց, մանաւանդ կուրը և դմբէթը բոլորովին նոր շինեց, հե-
 տեաբար, 20 տարուան մէջ տաճարը չէր կարող այնքան մաշուած
 և փաստուած լինել, որ գրելու կողմանէ վերին աստիճան սակա-
 ւապետ հայ պատմագիրներու համար յիշատակութեան արժանի
 նորոգութիւններ կատարէր Ներսէս Շինող: Բնականաբար նորա-
 նոր յաւելումները պէտք էր լինէին Ներսէս Շինողի՝ զործերը:
 Ժողովոց պատմութեան մէջ *) արձանագրուած «Երկասիրաբար
 յարդարեալ շինէ զ Ս. Շողակաթն ի Նոր քաղաք» բնորոշ բառե-
 րը ցոյց կուտան թէ Ներսէսի երկասիրութիւն համարուելու չափ
 նոր շինութիւններ և յաւելումներ կատարուեցան անոր ձեռքով:

*) Շախաթունեան Ստորագրութիւն կաթողիկէ էջմիած-
 նի I. երես 23.

189



Արդ քանի որ ուրիշ մասեր բոլորովին նոր էին՝ կը մնայ ենթադրել որ այդ յիշատակութիւնը կը պատկանի ներքուստ սենեակները և absideները քանդուելուն և արտաքուստ նոր absideներ աւելցուելուն: Այս գործողութիւնն ալ արդէն ըստ բաւականի յիշատակութեան արժանի աշխատութիւն կարող է համարուել ներսէս Շինողի համար:

Պէտք է խոստովանիմ սակայն, որ դատելով ներսէսի Զուարթնոցի մասին ունեցած ճաշակէն, էջմիածնի վրայ չեմ գտներ այնպիսի մի մնացորդ, որ Զուարթնոցը և կամ ներսէսի ճաշակը յիշեցընէ. թերևս գտնուին ներսէսի ուրիշ երկասիրութիւններու վրայ այս կասկածը փարատող նմոյշներ, որոնք տակաւին ինծի չէ յաջողուած տեսնել:

Ներսէս Շինողէն յետոյ էջմիածնի տաճարին ճակատագիրը մթութեան մէջ է մինչև 17-րդ դար, ուստի մնացած մասերուն վրայ եզրակացութիւններ հանելու համար դարձեալ պիտի դիմենք սակաւաթիւ մնացորդ ճարտարապետական հատուկոտորներու:

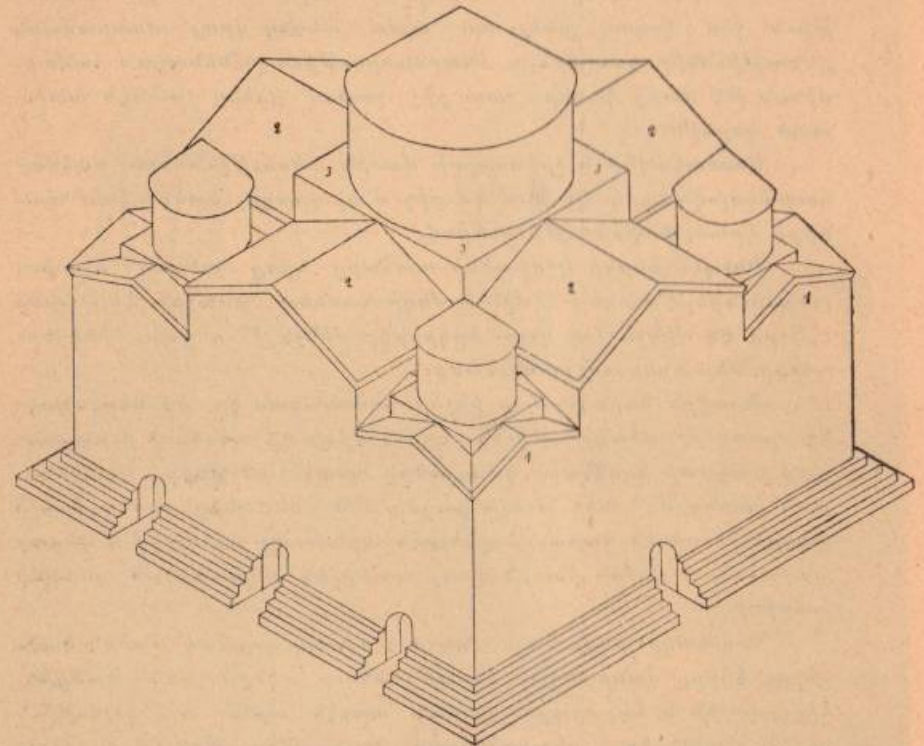
Absideներու յաւելման ժամանակէն մնացած կայ corniche մը (պատկ. Ա. Բ. 9,9 պատկ. Դ. 3, պատկ. Ժ 1,1.) որով նորակառոյց absideները պսակուելէն յետոյ, պատշաճութեան համար շքրջապատեր են ամբողջ շէնքը, և շարունակութիւնը արդէն կանգուն պատերու մէջ ազուցանելու համար, ինչպէս կը տեսնուի, պատկ Ա. 10, 10, absideներու cornicheներու 1) հաւասար բարձրութեամբ քանդեր են մէկ կարգ քար, և այդ քանդուածքին մէջ cornicheները տեղաւորելէն յետոյ վրայի դատարկութիւնները լեցուցիր են 2) մանր քարերով: Ահա այս moulureները ունեցող cornicheներ գործածական են հայ ճարտարապետութեան մէջ մինչև 10-րդ դար: Իբրև վերջին նմոյշ կարելի է համարել Առաքելոց եկեղեցիի cornicheները բաւական մօտ նմանութեամբ էջմիածնի cornicheներուն:

Հին եկեղեցիներու վրայ մօտաւոր ձևերը կան Թալինի Ս. Աստուածածնի և Տիկորի տաճարներու վրայ, բայց ասոնց շինութեանց հետ ժամանակակից լինելը կասկածելի է. որովհետև

1) Արժէք մանրամասն չափազրել և գծագրել այս cornicheը, սակայն անհնար էր ինծի համար: Երանի թէ նորոգութեան ժամանակ շէնքին վրայէն խնամքով հանուէր և պահուէր:

2) Միևնոյն գործողութիւնը կատարուած է Թալինի Ս. Աստուածածնի եկեղեցիի վրայ (Մեսրոպ վարդապետ, էջմիածին և հայոց հնագոյն եկեղեցիներ, պատկ XXI Ազգ. Հանդէս գ. XXV) բայց այնտեղ բաւականացած են միայն abside-ը պսակելով, առանց շարունակելու կողմնակի պատերուն վրայ:

7-րդ դարէն մեզ հասած cornicheներու սովորական ընդհանրացած ձևերը պարզ ատամնաշարեր են վերևից լարերով կամ ժապաւէններով պսակուած, որպիսիքն են Երեւուքի, Մաստարայի, Բագարանի, Թալինի և Մրենի եկեղեցիներու cornicheները: Վերջապէս էջմիածնի տաճարին մէջտեղէն շքրջապատուած cornicheները 7-դ էն 10-րդ դարաշրջաններու դործ են, և թերևս աւելի մօտիկ 10-դ դարին:



Պատկ. Է. Էջմիածնի տաճարի սկզբնական տեսքը հիպո-արեւմուտքից

Գաղափարական perspective գծուած է. պատկերը, որ ըստ իմ ենթադրութեան էջմիածնի հին ձևն է, միջին corniche-ը չեմ դրած, որովհետև հայ ճարտարապետութեան ամբողջ տեղութեան շքրջանին մէջ երբէք չէ ընդունուած շէնքին կէս բարձրութեանէն corniche-ով շքրջապատելու ոճը, ինչպէս տեսանք էջմիածնի մէջ ալ absideներու յաւելման ժամանակ պատշաճութեան համար սկամայ դրուած են տնոնք:

Հիւսիսային *abside*-ի պատուհանի պսակը, որ միաժամանակ *abside*-ի հետ շինուած կերևի, դարձեալ յատուկ է 10-դ դարէն առաջ եղած ձևերու, որովհետև, երբ 10-ր դարէն սկսեալ հարիժ երեսի վրայ մանուածոյ քանդակադարդ շրջանակներու և պսակներու գործածութիւնները սկսուեցան, այլևս շատ ցանցառ կերպով կերևնան *moulture*ներով պատուհաններու շրջանակներ և պսակներ:

Դռներու և պատուհաններու մասին առանձին տեսութիւն չեմ կարող ընել, առ այժմ անոնց վրայ մանրամասն քննութիւններ կատարելու հնարաւորութիւն չունենալուս համար, միայն թէ մտից դռները շատ քիչ չափով իրենց տեղէն խալտած կերևին:

Յատակագծի և շրջապատի մասին տեսութիւններս սահմանափակելով՝ հարկ կը տեսնեմ քիչ մ'ալ զբաղիլ ծածքի կամ տանիքի կրած փոփոխութիւններով:

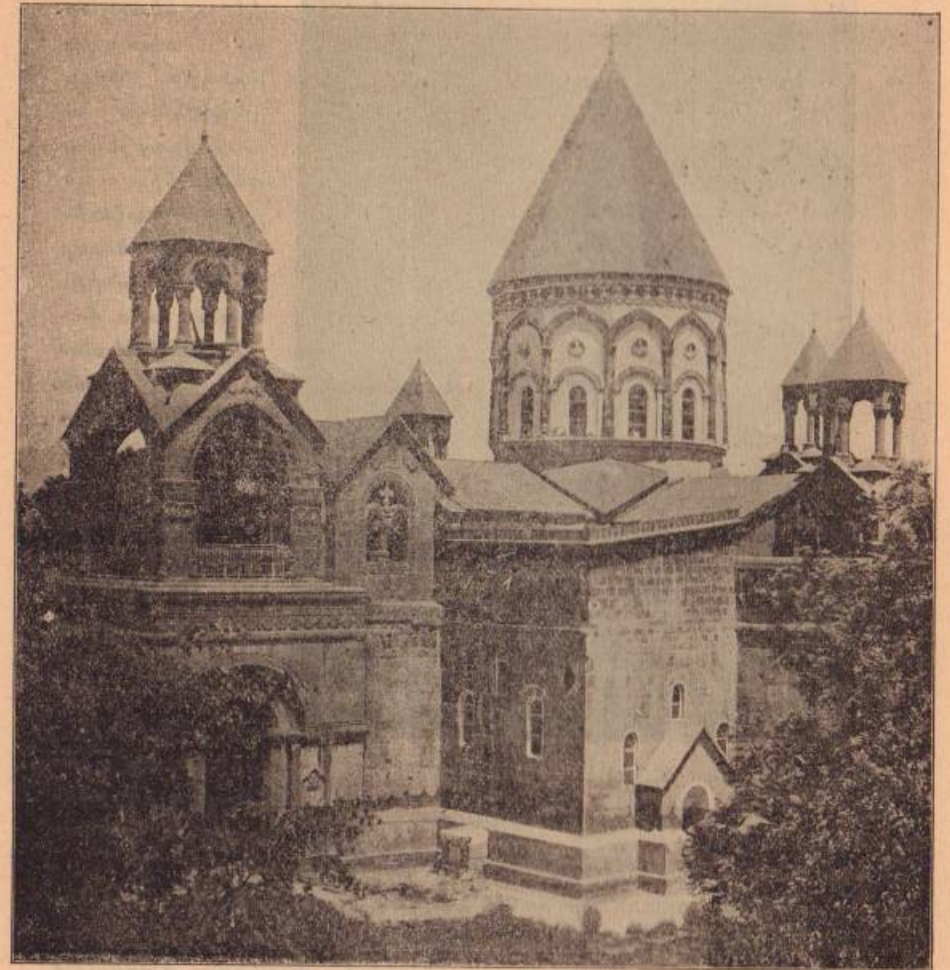
Ինչպէս կերևի էջմիածնի տաճարը երեք տեսակ ձևափոխութիւններէ անցեր է մինչև մեզի հասնելը, առաջին ձևը տևեր է 5-րդ էն մինչև 7-դ դար. երկրորդը մինչև 17-դ դար, իսկ երրորդը մեր օրերուն տեսնուածը:

Առաջին ձևին համար ինչոր հաւանական էր, կը ներկայացնէ պատկ. է. գծագրութիւնը, որուն վրայ կը տեսնուի իւրաքանչիւր ճակատի կողմնակի կտուրները պսակուած փոքր *fronton*ներով, ասոնց մէջ տեղ աւելի բարձր մեծ *fronton*ներ՝ որոնց վրայի ծածքը հիւսիսէն հարաւ, արևելքէն արևմուտք ձգուելով և զիրար խաչաձևելով միջին մասին վրայ տուեր են կեդրոնական գմբէթի խարխիւր:

Կողմնակի փոքր *fronton*ները և անոնց գրաւած մասին ծածրերու ձևերը մանրանկար են ընդհանուր շէնքի մեծ ծածքին: Հիւսիսային և հարաւային կողմէն արդէն այժմ ալ գոյութիւն ունին *fronton*ներ և բնականաբար նոյն թեքութեամբ ալ ծածկուած էին կտուրները. իսկ արևելեան և արևմտեան կողմերուն վրայ թէ *fronton*ներու և թէ խաչաձևուած տանիքի գոյութիւնը ընդունելուս ապացոյցներ չեն պակսեր. բացի թէօրիի վրայ հիմնուած պատճառներէ՝ կայ մի զրական պատճառ ևս: Արևմտեան ճակատի վրայ նոյն փոքր *fronton*ներու համապատասխան մասերու մէջ դեռ կան հին քարերու շարուածքներ, որոնք միջին կէտին վրայ կը հասնեն հիւսիսային ճակատի փոքր *fronton*ներու բարձրութեան, ուր եզեր են նաև ի հնունս փոքր պատուհաններ. (պատկ. է. 1, Ը. 1, Թ. 1). վերջին ժամանակներ երբ ծածքի տեսակը փոխեր են, այն ժամանակ ազատ տեղի պատճառով նոյն

պատուհաններու շրջանակները մեծցուցեր են, թէև յետոյ ալ բոլորովին փակեր են:

Չորս փոքր գմբէթները ցոյց եմ տուած սոսանց ունէ զրական ապացոյցի, հետևեր եմ միմիայն Անիի Առաքիլոց եկեղեցիին, որուն վրայ այժմ ալ դեռ կը մնան նոյն մասերու վրայ փոքր



Պատկ. Ը. Էջմիածնի տաճարի տեսքը հարաւ-արևմուտքից:

գմբէթներու մնացորդները: Այս գմբէթները հին էջմիածնի վրայ ցոյց տալ թոյլ տուի ինձի այն պարզ պատճառով, որ երբ ուրիշ մասերու մէջ ըստ ամենայնի նման են այս երկու տաճարները, չէր կարող այդ փոքրիկ տարբերութիւնն ալ ունենալ: Հին աւան-

դուրիան մը շարունակութիւնը չէ՞ արդեօք այսօրուան էջմիածնի վրայ հինգ գմբէթներու գոյութիւնը, թէև տեղափոխուած:

Երկրորդ ձևի համար գծուած է պատկ Ժ. որուն վրայ ցոյց տուած եմ այժմեան յատակագծէն մաս մը բաղդատութեան հա-



Պատկ. Թ. Տաճարի արեւմտեան պատի հիւսիսային մասը:

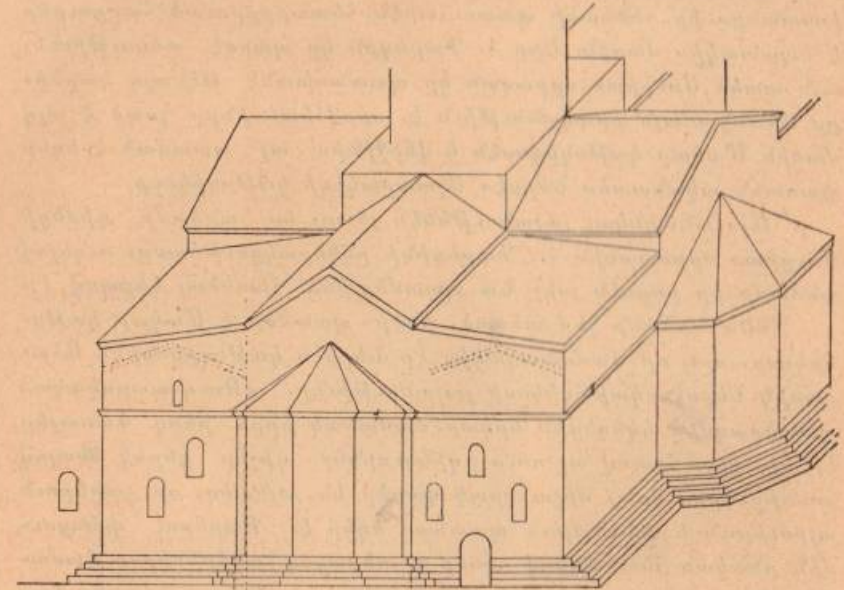
մար. façade ին վրայ կէտաշար կը տեսնուին նախկին փոքր frontonները, որոնց վրայ յետոյ պատի հիւսուած քրշարունակուելով վերածուեր են թեք տանիքներու. այս փոփոխութիւննանշուշա բնական հետեանքէրնախկին բարդ ձևով շինուած տանիքներու պատճառով անտեղութեանց, որոնց վրայ գտնուած թեքումներ, անկիւններ և խորշեր անձրևի ջուրներուն ուղիղ ընթացքը կարգելին և վնասա-

կար հետեանքներու պատճառ կը դառնային:

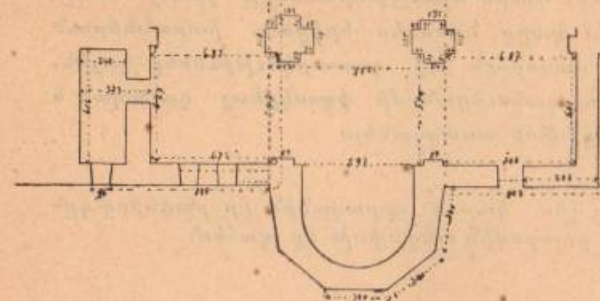
Միջին frontonները աւելի նեղցած են ներքին փոփոխութեանէն գմբէթակիր սիւներու ստացած նոր դասաւորութեան համաչափութեամբ. adsideները դուրս ինկած և վրաները ծածկուած են կոնաձև տանիքներով: Սոյն պատկ. է. ի վրայ երևցածներէն դուրս ինչ որ կերևին այսօրուան տաճարին վրայ, ամենն ալ կը վերաբերին երրորդ ձևափոխութեան, որ կսկսի 17-դ դարէն յետոյ, որուն մասին խօսել իմ նպատակէս դուրս է:

էջմիածնի տաճարին նախնական ձևերուն վրայ համառօտ տեսութիւնս վերջացած համարելով հարկ կը համարիմ աւելցընել

նաև մի կենդանի վկայութիւն, որն որ իմ կարծիքներէս մէկ մասը հաստատելու բնոյթը ունի, թէև չեմ պահանջեր որ անպատճառ վաւերական փաստ համարուի սոյն վկայութիւնը, այ-



Պատկ. Թ. Բ. Բնապատկեր



Պատկ. Ժ. Էջմիածնի տաճարի հին տեսքը՝ հիւսիս-արեւելքից եւ նրա abside-ի մասի մակարդակը.

նուամենայնիւ գէթ մղում կուտայ մանրակրկիտ հետախուզութեան, երբ վերանորոգութեան համար կսկսին քանդել տաճարի պատերը:

Այս անգամ էջմիածին գտնուած միջոցիս հիւր եղայ Արժ. Գարեգին վարդապետ Յովսէփեանի. մեկնելէս երկու օր առաջ հ. Գարեգին յայտնեց ինձ որ Սուրբիաս սրբազանը տեսնելով աշխատանքս իր սենեակի պատուհանէն, հետաքրքրուած հարցուցեր է նպատակիս մասին: Երբ հ. Գարեգին կը պարզէ տեսութիւնս, այն ատեն Սուրբիաս սրբազան կը պատասխանէ թէ այդ կարծիքը միանգամայն իրականութիւն է, որովհետեւ ինքը լսած է այդ մասին Մակար կաթողիկոսէն և վերջինիս ալ պատմած է եղեր փաստին ականատես Ներսէս Աշտարակեցի կաթողիկոսը:

Այս անակնկալ յայտնութիւնէն յետոյ ես անձամբ դիմեցի Սուրբիաս սրբազանին հ. Գարեգինի ընկերակցութեամբ, ուզելով անձամբ իր բերնէն լսել: Նա պատմեց ինձ հետեւեալ կերպով 1):

«Ես անձամբ չեմ տեսած, ինձի պատմեր է Մակար կաթողիկոսը, որն որ ժամանակակից էր Ներսէս կաթողիկոսին: Ահաւասիկ Ներսէս կաթողիկոսի յայտնութիւնը. «Ռուս-պարսկական պատերազմին եկեղեցին երկար ժամանակ իբրև բերդ ծառայեր է, այդ պատճառով ալ ռուս զինուորներ գիշեր ցերեկ մնալով տանիքներու վրայ միշտ կրակ վառեր են այնտեղ, որ քարերուն այրուելուն և փճանալուն պատճառ եղեր է: Քարերու փճացումին ընական հետևանքով սկսեր է տեղացող անձրևներու ժամանակ ջուրը ներս՝ տաճարին մէջ վազել, ուստի կըսէ Ներսէս կաթողիկոս—բոլոր տանիքները քանդեցի և վերստին նորոգեցի, սոյն նորոգութեան միջոցին մեծ զարմանքով տեսայ որ մինչև այսօր մեր ի սկզբանէն անտի խաչաձև կարծած տաճարը քառակուսի է եղած առաջուց, դուրս ելած խորանները յետոյ աւելցուած լինելուն, խիստ պարզ նշաններ երևցան, խորաններուն հին պատին կպցուած մասերուն մէջ դատարկութիւններ կային, որոնց մէկուն մէջէն ալ գտնուեցան մի փղոսկրեայ զաւազան և ուրիշ մի քանի եկեղեցական առարկաներ:

1) Բնականաբար չեմ կարող սրբազանին իր բառերով զըրել, սակայն իմասաբ թղթովին անփոփոխ կը պահեմ: